



JANE JA AATOS
ERKON SÄÄTIÖ

Verksamhetsberättelse 2025

Innehåll



3 **Stiftelsen**

4 **Förverkligande av stiftelsens syfte**

6 **Stiftelsens bidragsverksamhet**

9 **Bidrag till vetenskaplig forskning**

- 9 Medicin
- 11 Teknik
- 12 Bidrag till kultur och övrig verksamhet
- 14 Översikt över projekt som avslutats under året

16 **Stiftelsens ekonomi**

- 16 Allmänt
- 17 Resultaträkning
- 17 Placeringsverksamhet

20 **Riskhantering**

22 **Kommunikation**

- 23 Dataskydd och dokumenthantering

24 **Förvaltning**

- 25 Närståendetransaktioner
- 26 Revision

27 **Innevarande års verksamhet**

- 28 Beslut om bidrag 2025

Stiftelsen

Jane och Aatos Erkkos stiftelse uppfyller sina ändamål genom att stödja högklassig, internationellt konkurrenskraftig vetenskap, konst samt kultur och övrig samhällelig verksamhet. Bidragen till vetenskaplig forskning hänförs främst till medicin och teknik samt naturvetenskaper som stödjer dessa områden, ekonomiska vetenskaper samt ett urval andra vetenskapsområden. Stiftelsen har inga särskilda områdesspecifika tyngdpunktsområden eller teman inom vetenskap och konst.

Bidrag beviljas i första hand arbetsgrupper och organisationer som har påvisad förmåga och potential att förnya sitt område. Vid beslut om bidrag fäster stiftelsen uppmärksamhet vid projektens innehållsmässiga kvalitet, vilken betydelse projekten har för sitt område samt projektens genomförbarhet.

Stiftelsen använder Proof of Concept-metoden för projekt som innehåller lovande eller preliminära idéer. Om projekten lyckas kan de till exempel leda till nya vetenskapliga rön eller erbjuda resurser för att pröva nya, mer hållbara verksamhetsformer.

För beredning av beslutsförslag utnyttjas externa experter som också deltar i annat utvecklingsarbete som främjar stiftelsens bidragsverksamhet. Stiftarnas vilja och intressen beaktas inom ramarna för stiftelseurkunden.

Det primära syftet med placeringsverksamheten är att bevara och öka tillgångarnas realvärde på lång sikt. Placeringsstrategin är aktieviktad. Målet är ett stabilt kassaflöde och tillräcklig likviditet, som tryggar kontinuiteten i den ordinarie verksamheten. Kortsiktiga kursförändringar saknar betydelse för stiftelsens strategi. Stiftelsens ekonomiska ställning beaktas vid beslut om bidrag. Stiftelsen betalar ut bidrag tre gånger om året, i januari, maj och september.

Till stiftelsens verksamhetsprinciper hör växelverkan och flexibilitet samt aktiv utveckling av stiftelsearbetet. Stiftelsen agerar ansvarsfullt på alla sina verksamhetsområden.

Förverkligande av stiftelsens syfte

Under verksamhetsåret beviljade stiftelsen bidrag på 38,4 miljoner euro (46,3 miljoner euro år 2024) till vetenskaplig forskning, konst och kultur.

Till vetenskaplig forskning beviljades 32,5 miljoner euro (31,9 miljoner euro), vilket är 84,6 procent (68,9 procent) av hela årets bidragsbelopp. Medicinvetenskapens andel var 15,5 miljoner euro (19,7 miljoner euro). Bidragen till projekt inom teknik uppgick till 14,4 miljoner euro (11,8 miljoner euro). Bidragen till övriga vetenskapsområden uppgick till 2,5 miljoner euro (0,4 miljoner euro). Andelarna till medicin och teknik omfattar även naturvetenskapliga projekt.

Konst och kultur beviljades 4,1 miljoner euro (14,3 miljoner euro), vilket är 10,7 procent (30,9 procent) av hela årets bidragsbelopp. Övrig samhällelig verksamhet beviljades 1,8 miljoner euro (0,1 miljoner euro).

Stiftelsen beviljade bidrag till 9,4 procent

(12,7 procent) av samtliga ansökningar om bidrag. Beviljandeprocenten för sökta belopp var 18,1 procent (20,1 procent). Större projekt (långvariga projekt som överstiger en miljon euro och som är av stor betydelse för sitt område) utgjorde 31,3 procent (23,8 procent) av årets bidrag.

Stiftelsen beviljade under verksamhetsåret 38,4 miljoner euro i bidrag till vetenskap, konst och kultur.

Stiftelsen har inga särskilda ansökningstider och ansökningar behandlas året runt. Antalet behandlade ansökningar under verksamhetsåret (510 st.) ökade med tre procent jämfört med föregående år (495 st.). Behandlingen av vetenskapsansökningar fortsatte med periodisering av projekt inom medicin till mötena i mars och september och på motsvarande sätt projekt inom teknik till mötena i maj och december.

Ansökningar för övriga vetenskapsområden och kultur behandlades på samtliga möten.

Vid behandlingen av ansökningar har stiftelsen beaktat frågor kring jäv samt hur eventuella intressekonflikter påverkar beredningen och beslutsfattandet.

Av alla bidragsansökningar beviljades 9,4 procent.

Under verksamhetsåret granskades också nuläget för ekonomisk forskning i relation till stiftelsens bidragspolicy. Stiftelsen genomförde utredningen under åren 2024–2025 som eget arbete. Stiftelsens styrelse behandlade slutrapporten i oktober 2025. Potentialen för att utöka bidragen till de ekonomiska vetenskaperna utvecklas som en del av

förberedelserna för nästa strategiperiod.

Avkastningen på placeringar 2025, med beaktande av realiserade värdeförändringar, var +9,7 procent (+13,0 procent). Sanoma Abp:s aktie gav en avkastning på +28,6 procent (+16,5 procent) och övriga placeringstillgångar +3,9 procent (+12,1 procent).

Marknadsvärdet på stiftelsekoncernens förmögenhet var vid årsskiftet 1 424 miljoner euro (1 351 miljoner euro). Aktieplaceringarnas andel av förmögenheten var 94,9 procent (93,5 procent) och ränteplaceringarnas 5,0 procent (6,4 procent).

Underskottet för räkenskapsperioden 2025 var 0,3 miljoner euro (överskott 11,5 miljoner euro).



Stiftelsens bidragsverksamhet

Stiftelsen har fortlöpande ansökan och tillämpar inte särskilda ansökningar eller program.

Bidragsbeloppet 2025 minskade med 17 procent från föregående år. Stiftelsens bidragsverksamhet följer ansökningstrycket, vilket förklarar årsvariationen. Vissa år höjer specialprojekt det totala bidragsbeloppet avsevärt.

Parallellt med de primära vetenskapsområdena har stiftelsen också gett bidrag till övriga vetenskaper, bl.a. naturvetenskaperna. Bilden på nästa sida visar bidragens utveckling per område.

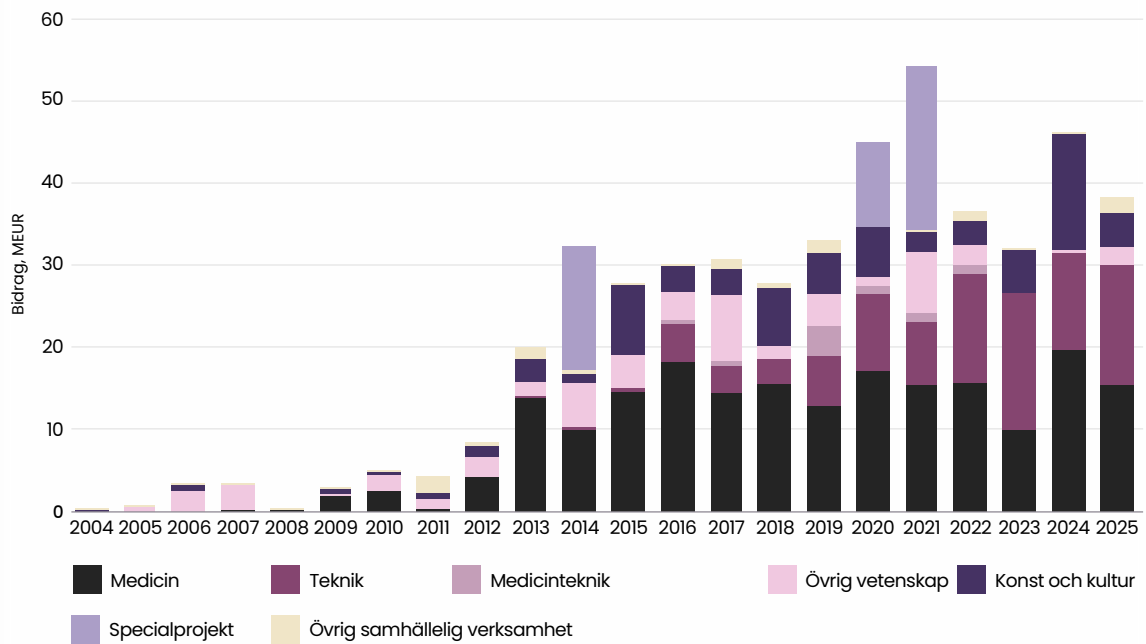
Stiftelsen har vid sidan av sina primära vetenskapsområden även stött andra vetenskapsområden. Projekt inom naturvetenskap, agronomi, skogsekonomi och andra vetenskapsområden som har tydlig koppling till medicin eller teknik räknas i stiftelsens statistik huvudsakligen in under bidragen till medicin och

teknik. På motsvarande sätt räknas projekt som har en mer avlägsen koppling till stiftelsens huvudsakliga vetenskapsområden som bidrag till övriga vetenskaper.

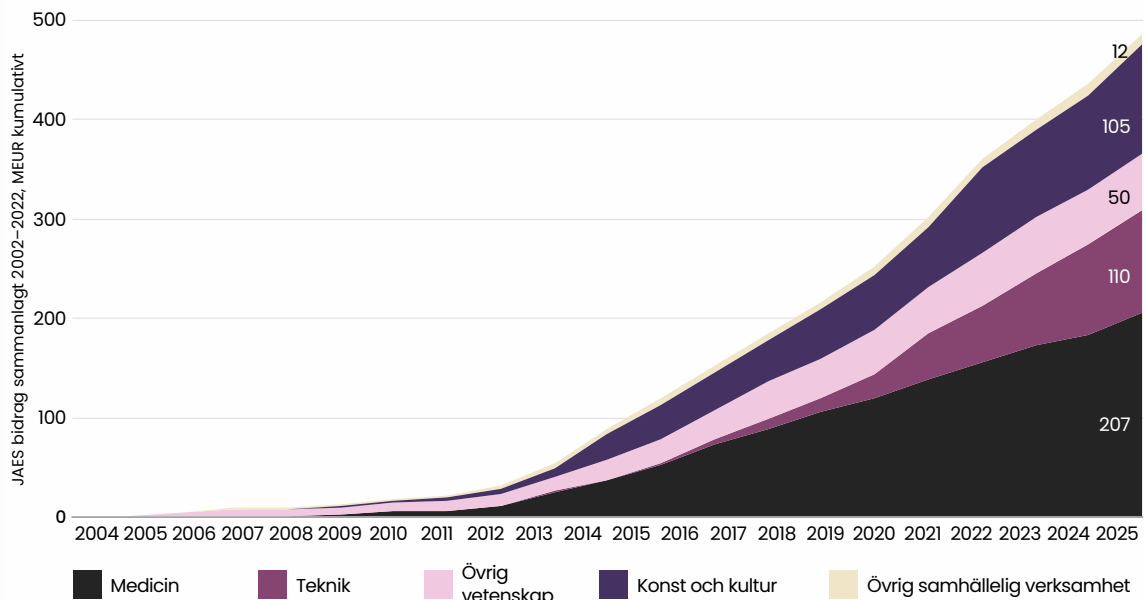
Av bidragen 2025 gick 26 procent (totalt 9,9 miljoner euro) till naturvetenskaper på basis av det vetenskapsområde som sökanden angett. I de siffror som presenteras i verksamhetsberättelsen ingår hela bidragsbeloppet till naturvetenskaper i andelarna för medicin, teknik och övrig vetenskap.

Stiftelsen stödjer i första hand arbetsgrupper och organisationer. Projekten kan vara sektorsövergripande och konsortier av flera sammanslutningar eller universitet. Stiftelsen beviljar inga personliga stipendier för doktorand- eller post doc-arbete. Forskningsarbete inom ovannämnda karriärsleden kan dock ingå i ansökningar från arbetsgrupper. Bidragen från stiftelsen väger tungt i utbildningen genom att de sysselsätter

Tillväxt och utveckling av bidragsverksamheten 2004–2025



Bidrag 2004–2025 kumulativt, totalt 484 MEUR



dem som skriver doktorsavhandlingar samt post doc-forskare.

Under verksamhetsåret beviljades bidrag till 48 arbetsgrupper, organisationer eller konsortier (63 st. år 2024) på totalt 38,4 miljoner euro (46,3 miljoner euro). Av de beviljade bidragen hänfördes 36 stycken (43 st.) till vetenskap och 10 stycken (18 st.) till konst och kultur. Två bidrag (2 st.) beviljades för övrig samhällig verksamhet.

Flest bidrag beviljades forskningsgrupper vid Helsingfors universitet, Tammerfors universitet och Östra Finlands universitet. Bland de vetenskapsområden som fick bidrag låg tyngdpunkten på medicinteknik, miljövetenskap, biomedicin, fysik, cancersjukdomar och neurovetenskap. På konst- och kultursidan låg fokus på dans samt klassisk och nutida musik.

Under verksamhetsåret beviljades bidrag om sammanlagt 38,4 miljoner euro till 48 arbetsgrupper, organisationer eller konsortier.

Antalet fleråriga bidrag på mer än en miljon euro som beviljades var 15 stycken (15 st.) och i storleksklassen 500 000–1 000 000 euro var antalet 18 stycken (25 st.). Medianstorleken på ansökningarna ökade jämfört med föregående år inom alla områden som stiftelsen stödjer. Medianbeloppet för de beviljade bidragen var 760 000 euro (650 000 euro år 2024).

Den sammanlagda andelen, 43 procent, av det bidragsbelopp som stiftelsen beviljade till unga gruppleddare och forskare på mellannivå var något större än deras andel av det totala antalet ansökningar som inkommit till stiftelsen (40 procent).

Vid beslut om bidrag tas särskild hänsyn till den yngre forskargenerationen i enlighet med stiftelsens strategiska mål.

Medianstorleken på ansökningarna ökade jämfört med föregående år inom alla områden som stiftelsen stödjer.

Stiftelsen har inte statistikfört uppgifter om sökandenas karriärskeden förrän från och med 2023, så jämförelsedata om utvecklingen av ansökningar och bidrag per karriärskede kan lämnas först efter strategiperioden 2024–2026.

Nedanstående bild visar fördelningen av bidrag per karriärskede 2025.

Stiftelsens vetenskapsbidrag per karriärskede, 2025



| | | |
|--|------------|--------|
| Erfaren forskare/ledande forskare | 18 310 000 | 56,3 % |
| Forskare på mellannivå/etablerad forskare | 7 897 000 | 24,3 % |
| Ung gruppleddare | 5 920 000 | 18,2 % |
| Ung forskare/post doc-forskare | 373 000 | 1,1 % |

Bidrag till vetenskaplig forskning

Till vetenskaplig forskning beviljades 32,5 miljoner euro (31,9 miljoner euro), vilket är 84,6 procent (68,9 procent) av hela årets bidragsbelopp. Bidragen inriktades i enlighet med stiftelsens strategi huvudsakligen på forskning inom medicin och teknik samt naturvetenskaper som möjliggör och stödjer dem.

Antalet ansökningar inom teknik uppnådde samma nivå som inom medicin. Tyngdpunkter i bedömningen var bland annat möjligheten till "high risk-high gain"-forskning, betydelsen av de uppställda målen för vetenskapsområdet samt planernas kvalitet och realism.

Medicin

Av de beviljade bidragen gick 15,5 miljoner euro (19,7 miljoner euro år 2024) till medicin. Medicinvetenskapens andel av de beviljade bidragen var antalsmässigt 37,5 procent och i euro

40,4 procent. Helsingfors universitet fick 34,4 procent av stiftelsens totala bidragsbelopp för medicinvetenskaper 2025. Helsingfors universitets andel av medicinansökningarna (EUR) var 33,4 procent.

Som bidrag till medicinsk forskning räknades även naturvetenskapliga projekt som stöder medicinsk forskning.

Det största bidraget till medicinsk forskning under verksamhetsåret, 1,6 miljoner euro, beviljades ett konsortium som leds av professor Tarja Malm vid Östra Finlands universitet. Syftet med projektet är att identifiera markörer som är prediktiva för Alzheimers sjukdom och att utreda tidiga mekanismer som leder till sjukdomen. Konsortiets styrka är dess internationellt banbrytande forskningsmetoder. I projektet utnyttjas även PET-utrustning, vars upphandling stiftelsen tidigare har stöttat och som möjliggör forskning och diagnostik vid Åbo universitet.

Ansökningar och bidrag inom medicin per område år 2025

| Område | Ansökningar (EUR) | Ansökningar (st.) | Bidrag (EUR) | Bidrag (st.) |
|---|-------------------|-------------------|-------------------|--------------|
| Biomedicin | 19 911 000 | 25 | 2 861 000 | 3 |
| Cancersjukdomar | 11 381 000 | 14 | 2 637 000 | 4 |
| Neurovetenskap | 15 175 871 | 16 | 2 358 000 | 3 |
| Neurologi och psykiatri | 3 480 000 | 4 | 1 752 000 | 2 |
| Allmänmedicin, invärtes sjukdomar och annan klinisk medicin | 3 114 000 | 4 | 1 400 000 | 1 |
| Kirurgi, anesthesiologi, intensivvård, radiologi | 1 789 000 | 3 | 1 400 000 | 1 |
| Kvinno- och barnsjukdomar | 3 802 000 | 5 | 1 017 000 | 1 |
| Öron-, näs- och halssjukdomar, ögonsjukdomar | 2 185 000 | 3 | 980 000 | 1 |
| Genetik, utvecklingsbiologi, fysiologi | 1 788 000 | 3 | 650 000 | 1 |
| Biokemi, cell- och molekylärbiologi | 3 838 000 | 6 | 470 000 | 1 |
| Övriga områden (inga bidrag) | 18 443 000 | 32 | 0 | 0 |
| Summa | 84 906 871 | 115 | 15 525 000 | 18 |

Liksom föregående år var de flesta och i eurobelopp största ansökningarna och bidragen inriktade på biomedicin, neurovetenskap och cancerforskning. I allmänhet bedömdes nivån på ansökningarna inom medicin vara mycket hög.

Flera projekt kombinerade grundforskning med translationell och klinisk forskning. Stärkande av forskningsbaserad innovationsverksamhet lyftes också fram. Där beviljades till exempel ett bidrag på cirka 1,1 miljon euro till en forskningsgrupp med två unga gruppledare, biträdande professor Heidi Hakala och docent Ilkka Ilonen. I projektet undersöks varför behandlingar av lungcancer förlorar i effekt och hur immunförsvaret påverkar sjukdomens progression. Ett sektorsövergripande

konsortium mellan Helsingfors och Tammerfors universitet bygger ett nytt slags plattform för läkemedelsutveckling, som utnyttjar patientprover och avancerad teknik, såsom maskininlärning. Om projektet lyckas kan det revolutionera utvecklingen av cancerbehandlingar, möjliggöra mer individuella behandlingar samt förbättra patienternas livskvalitet och prognos. Samtidigt kan det minska kostnaderna för läkemedelsutveckling och göra nya, effektivare läkemedel tillgängliga för patienterna snabbare.

Medicinvetenskapens andel av de beviljade bidragen var antalsmässigt 37,5 procent och i euro 40,4 procent.

Ansökningar och bidrag inom teknik per område år 2025

| Område | Ansökningar (EUR) | Ansökningar (st.) | Bidrag (EUR) | Bidrag (st.) |
|--|-------------------|-------------------|-------------------|--------------|
| Medicinteknik | 6 324 000 | 6 | 4 335 000 | 3 |
| Miljövetenskap | 3 483 000 | 4 | 3 097 000 | 3 |
| Fysik | 5 558 000 | 7 | 2 703 000 | 3 |
| Byggnads- och samhällsteknik | 3 847 000 | 7 | 850 000 | 1 |
| Materialteknik | 4 074 000 | 4 | 846 000 | 1 |
| El-, automations- och datateknik, elektronik | 6 217 000 | 11 | 781 000 | 1 |
| Växtbiologi, mikrobiologi, virologi | 736 000 | 1 | 736 000 | 1 |
| Kemi | 10 306 000 | 16 | 479 000 | 1 |
| Industriell bioteknik | 2 891 000 | 5 | 315 000 | 1 |
| Databehandling och informationsvetenskap | 6 744 000 | 11 | 295 000 | 1 |
| Övriga områden (inga bidrag) | 15 865 000 | 35 | 0 | 0 |
| Summa | 66 045 000 | 107 | 14 437 000 | 16 |

Teknik

Av de beviljade bidragen gick 14,4 miljoner euro till teknik. Andelen av årets beviljade medel var 37,6 procent. Helsingfors universitets andel av teknikbidragen i euro var 44,2 procent och Aalto-universitetets 15,5 procent.

I de projekt för teknisk forskning som finansierades under verksamhetsåret betonades särskilt grundforskning, ny teknik och aktuella teman i samhället. De flesta ansökningarna gällde medicinteknik och kemi.

Verksamhetsårets största bidrag till teknisk forskning, 1,6 miljoner euro, beviljades biträdande professor Isaac Afaras grupp för forskning om medicinteknik. Det gemensamma projektet mellan Östra Finlands universitet och Tammerfors universitet undersöker

individualiserad broskvävnadsteknik. I arbetsgruppen för det fyraåriga projektet ingår förutom Afara även professor Rami Korhonen och professor Susanna Miettinen från fakulteten för medicin och hälsoteknik vid Tammerfors universitet.

Maarit Korpi-Lagg, professor vid Aalto-universitetet, har grundat en ny vetenskapsgren i Finland, astroinformatik. Det är ett mångdisciplinärt forskningsområde som kombinerar metoder inom astronomi och informationsteknik. Korpi-Laggs arbetsgrupp beviljades ett bidrag på 0,3 miljoner euro för modellering av solens magnetfält. Målet är att utveckla en ny typ av hybridmodell som kombinerar artificiell intelligens och traditionella simuleringar och gör det möjligt att granska fenomen i liten och stor skala

Ansökningar och bidrag inom konst och kultur per område år 2025

| Område | Ansökningar (EUR) | Ansökningar (st.) | Bidrag (EUR) | Bidrag (st.) |
|---|-------------------|-------------------|------------------|--------------|
| Dans | 5 106 000 | 15 | 1 680 000 | 3 |
| Klassisk och nutida musik | 7 210 000 | 33 | 1 504 000 | 3 |
| Konstmuseer | 706 000 | 3 | 343 000 | 1 |
| Annan eller ospecificerad musik | 2 755 000 | 9 | 270 000 | 1 |
| Annan eller ospecificerad visuell konst | 936 000 | 6 | 200 000 | 1 |
| Specialmuseer | 100 000 | 1 | 100 000 | 1 |
| Övriga områden (inga bidrag) | 20 984 000 | 146 | 0 | 0 |
| Summa | 37 797 000 | 213 | 4 097 000 | 10 |

i realtid utan stora mängder data. Metoden gör det till exempel möjligt att modellera och analysera solens magnetfält, vilket är särskilt viktigt för att prognostisera satelliters funktion och störningar i datakommunikation.

Av de beviljade bidragen gick 14,4 miljoner euro till teknik. Andelen av årets beviljade medel var 37,6 procent.

Bidrag till kultur och övrig verksamhet

Konst och kultur beviljades 4,1 miljoner euro (14,3 miljoner euro), vilket är 10,7 procent (30,9 procent år 2024) av hela årets bidragsbelopp. Övrig samhällelig verksamhet beviljades 1,8 miljoner euro (0,1 miljoner euro). Antalet ansökningar inom kultursektorn utgjorde 41,8 procent av stiftelsens ansökningsvolym, i pengar cirka 17,8 procent.

Genomgående teman var internationa- lism och kompetens samt modeller som förnyar verksamheten. Projektgenomförarens skicklighet samt projek- tens realism och betydelse för områ- det och den sökande var centrala kri- terier vid bedömningen av projekten.

Under verksamhetsåret fortsatte ut- värderingen av konst- och kulturbi- dragspolicyn. De centrala delarna av arbetet var en branschöversikt som producerats med hjälp av diskussioner med intressentgrupper och en jämfö- relse av olika internationella verksam- hetsmodeller utöver stiftelsens egen utvärdering av bidragspolicyn.

Projektet Framtidens orkester är ett ge- mensamt projekt mellan ungdomsor- kesteren Vivo Symfoniorkester och fin- ländska yrkesorkestrar, där man skapar en grund för framtidens orkes- terverksamhet. Det treåriga projektet beviljades 0,7 miljoner euro. Stiftelsen fortsätter därmed satsa på att främja

utbildningen i klassisk musik.

Stiftelsen för Finlands Idrottsmuseum beviljades fortsatt finansiering med 0,1 miljoner euro för att bredda idrottsmuseet Tahtos idrottspedagogiska upplevelser. Pilotskedet som finansierades av stiftelsen var mycket framgångsrikt, och i det fortsatta projektet kommer konceptet att föras ut till olika städer.

Konst och kultur beviljades 4,1 miljoner euro (14,3 miljoner euro), vilket är 10,7 procent av hela årets bidragsbelopp.

Övrig vetenskap

Stiftelsen beviljade sammanlagt 2,5 miljoner euro (0,4 miljoner euro år 2024) till projekt inom andra vetenskapsområden än medicin och teknik samt naturvetenskaper som ingår i dessa. Det fanns sammanlagt två bidrag. De övriga vetenskapernas andel var 4,2 procent av antalet beviljade bidrag och 6,6 procent av de beviljade medlen.

Barns minskade fysiska aktivitet är ett växande samhällsproblem, och stiftelsen har börjat lösa grundorsakerna till detta genom ett gott nätverkssamarbete. Under verksamhetsåret beviljade stiftelsen professor Timo Jaakkolas och biträdande professor Mikko Huh-tiniemis grupp ett bidrag på 1,1 miljoner euro till en undersökning som söker vetenskapligt beprövade sätt att få barn och unga att röra på sig mer i skolan. Målet är att bygga en vetenskapsbaserad verktygslåda för skolornas vardag och att utnyttja resultaten i utbildningen av idrotts- och klasslärare. Förutom förändringar i skolornas

verksamhetskultur påverkar undersökningen lärarutbildningen och barnens fysiska aktivitet i skolor runt om i Finland.

År 2020 började Kati Hanhineva som livsmedelsprofessor vid Åbo universitet med stöd av en gävpofessor från stiftelsen. Professurens specialområden är nordiska livsmedel och deras hälsoeffekter. År 2020 beviljade stiftelsen fyra års projektfinansiering för att stödja uppbyggnaden av det nya forskningsområdet. Under verksamhetsåret beviljade stiftelsen Hanhinevas forskningsgrupp ett fyraårigt fortsättningsbidrag, där man granskar de metaboliska effekterna av växtbaserade produkter.

De övriga vetenskapernas andel var 4,2 procent av antalet beviljade bidrag och 6,6 procent av de beviljade medlen.

Dagens förändringar av matsystemen kräver växtbaserade, ansvarsfullt producerade och hälsosamma produkter. Tillverkningsmetoderna för dessa produkter kan dock förändra de ursprungliga växtmaterialen avsevärt.

Ekonomiska vetenskaper

Ekonomi är ett av tre vetenskapsområden vilkas forskning och undervisning har angetts som stiftelsens främsta ändamål att främja och stödja. Jämfört med de två andra vetenskapsområdena, medicin och teknik, har mängden konkurrenskraftiga ansökningar och bidrag inom ekonomi varit blygsam.

Stiftelsens styrelse beslutade som en del av stiftelsens strategi för 2024–2026 att kartlägga stiftelsens naturliga roll i att stödja ekonomisk forskning och utreda finansieringssituationen för ekonomisk forskning. Utredningen behandlades i stiftelsens styrelse i oktober 2025.

Utredningen har genomförts som stiftelsens eget arbete och med utgångspunkt i stiftelsens behov. Materialet bestod av sammanlagt 29 intervjuer med experter inom ekonomi, ansökningsdata från stiftelsen och statistiska och kvalitativa data om området som samlats in från olika källor.

Utredningens kärnbudskap om vetenskapsområdets status är följande: Ekonomisk vetenskap är idag en akademiskt högkvalitativ men till storleken liten vetenskapsgren i Finland. Kvaliteten på forskningsprojekten har stigit till internationell nivå, och Finland lyckas locka unga forskartalanger från hela världen.

Under de kommande årtiondena är det möjligt att öka den ekonomiska vetenskapens betydelse, dess storlek och forskningsprojektens effekter på det omgivande samhället.

Granskningen av bidrag till den ekonomiska vetenskapen fortsätter som en del av beredningen av nästa strategiperiod. Enligt utredningen kräver en ökning av antalet konkurrenskraftiga ansökningar på internationellt hög nivå åtgärder inom kommunikation och samarbete med intressentgrupper.

Stiftelsen kan inleda en aktiv och målinriktad bidragsverksamhet inom den ekonomiska vetenskapen som beaktar stiftelsens utdelningsmedel, stödkriterier och strategiska tyngdpunkter.

Översikt över projekt som avslutats under året

Under verksamhetsåret fick stiftelsen slutrapporter från sammanlagt 53 (2024: 63) projekt: 20 medicinprojekt (18,6 miljoner euro), 18 teknikprojekt (10,6 miljoner euro) och 15 konst- och kulturprojekt (6,7 miljoner euro). Projektens medianlängd var cirka 3 år. Totalt arbetade 142 doktorander i dessa projekt, vilket belyser finansieringens starka utbildningsmässiga värde.

Slutrapporternas användbarhet utvecklades ytterligare. Projektaktörerna ombeds bland annat att närmare bedöma forskningens eller verksamhetens konsekvenser för sitt eget område genom att välja de viktigaste (3) påståendena bland följande: 1. förnyar det egna området och dess praxis, 2. främjar den egna karriärutvecklingen, 3. främjar arbetsgruppens karriärutveckling, 4. främjar kännedomen om den sökande, 5. främjar generationsväxling, 6. främjar inhemskt och internationellt samarbete, 7. främjar anskaffning av ny finansiering, 8. främjar produktutveckling eller 9. främjar tvärvetenskaplighet.

Av de projekt som avslutades under verksamhetsåret framstod förnyelse av det egna området och dess praxis som det viktigaste. Mer långvariga projekt ger möjlighet att arbeta i lugnare takt och mer fokuserat, vilket

främjar både deltagarnas karriärutveckling och uppkomsten av nya verksamhetsätt. Samtidigt stärks samarbetsnätverken både nationellt och internationellt. Detta förbättrar förutsättningarna för fortsatt arbete.

Stiftelsens tidigare kapitaliserade byggprojekt, Dansens hus, lyftes fram i flera avslutade projekt (bland annat Tanssikaari ry och Tero Saarinen Company). Det mångsidiga och breda inhemska och internationella utbudet har stärkt husets betydelse som en

finländsk kulturinstitution som har hittat sin publik.

Rapporterna lyfter också fram allmänna farhågor inom området, såsom försämrade offentlig finansiering, vilket kan leda till mer styrd finansiering genom olika trender och program. Till exempel upplevdes läkemedelsindustrins starka intressen påverka forskningsinriktningar och forskningsfokus, och därför är oberoende stöd från stiftelser ett livsvillkor för många forskningsgrupper.



Stiftelsens ekonomi

Allmänt

Stiftelsens tillgångar har ökat gradvis sedan 2002 genom penningdonationer från stiftelsens grundare och stora testamentsdonationer 2012 och 2014 samt värdeökningen av tillgångarna.

Stiftelsens förmögenhet mätt i marknadsvärde uppgick vid årsskiftet till 1 424 miljoner euro (2024: 1 351 miljoner euro) och bestod av stiftelsens direktägda värdepappersportfölj på 294 miljoner euro (298 miljoner euro), aktier i Sanoma Abp på 378 miljoner euro (305 miljoner euro), bostadsaktier på 1 miljon euro (1 miljon euro) och Asipex-koncernens värdepappersportfölj på 751 miljoner euro (747 miljoner euro). Stiftelsens helägda bolag Oy Asipex Ab har sitt säte i Helsingfors och bolaget har ett helägt schweiziskt dotterbolag, Asipex AG. Vid årsskiftet hade stiftelsen beviljat men ännu inte utbetalat bidrag på totalt 90,0 miljoner euro (103,3 miljoner euro).

Stiftelsens förmögenhet mätt i marknadsvärde uppgick vid årsskiftet till 1 424 miljoner euro.

Eftersom placeringshorisonten är lång är placeringsstrategin aktieviktad. Vid årsskiftet var aktieplaceringarnas andel av stiftelsens tillgångar 94,9 procent (93,5 procent), ränteplaceringarnas 5,0 procent (6,4 procent) och bostadsaktiernas 0,1 procent (0,1 procent).

Av den diversifierade aktieportföljen (exklusive Sanoma-aktierna) utgjorde direkta large cap-aktier 86 procent och small cap-fonder 14 procent. Geografiskt stod Europa för 49 procent, USA 38 procent, Finland 7 procent, Japan 3 procent och övriga länder 3 procent. Den kvalitetsfokuserade och likvida globala aktieportföljen är också väl diversifierad enligt branscher och bolag, de största enskilda placeringarna utgjorde cirka 3 procent av aktieportföljen.

Resultaträkning

Koncernen

Underskottet i den ordinarie verksamheten uppgick till 39,4 miljoner euro (2024: 47,2 miljoner euro). Under verksamhetsåret var de beslutade bidragen 38,4 miljoner euro (46,3 miljoner euro). För år 2025 bokfördes bidrag på 38,3 miljoner euro (46,1 miljoner euro). Skillnaden mellan de beslutade och bokförda bidragen beror på bidrag som inte använts och återbetalningar av bidrag. Övriga verksamhetskostnader uppgick till 1,1 miljoner euro (1,1 miljoner euro).

Den bokförda avkastningen på placeringar som stiftelsen äger uppgick till 39,1 miljoner euro (58,7 miljoner euro). Dotterbolagskoncernens nettointäkter var 16,9 miljoner euro (36,6 miljoner euro), aktieutdelningsintäkter 18,4 miljoner euro (17,6 miljoner euro), värdeåterföringar för aktier och fonder 0,7 miljoner euro (0,8 miljoner euro), försäljningsvinster från placeringar 2,2 miljoner euro (1,9 miljoner euro), vinstandelar från fonder 1,1 miljoner euro (1,2 miljoner euro), ränteintäkter och -kostnader 0,1 miljoner euro (0,3 miljoner euro) och övriga finansiella intäkter och kostnader -0,4 miljoner euro (0,5 miljoner euro). Underskottet för räkenskapsperioden 2025 var -0,3 miljoner euro (överskott 11,5 miljoner euro).

Moderstiftelsen

Moderstiftelsens överskott för räkenskapsperioden 2025 var 2,8 miljoner euro (2024: överskott 6,9 miljoner euro).

Placeringsverksamhet

År 2025 kommer att bli ihågkommet på finansmarknaderna som ett exceptionellt "allt stiger"-år, och särskilt aktiemarknaden hade ett år av stark uppgång som präglades av AI-hype, USA:s nya handelspolitik och en betydande

försvagning av dollarn. Anmärkningsvärd var också den kraftiga uppgången i guldpriset (+63 procent) samtidigt som aktiemarknaden var stark.

Marknaderna klarade sig från osäkerheten i början av året och de historiska importtullarna som Trumps administration införde orsakade mindre skada än väntat då de flesta länder avstod från motåtgärder, även om MSCI World-indexet mätt i euro föll nästan 20 procent från toppen i februari till botten i mitten av april. Mot slutet av året försköts emellertid tyngdpunkten till en expansiv finans- och penningpolitik och den globala ekonomiska tillväxten förblev stabil på cirka 3,2 procent.

Av aktiemarknaderna utmärker sig Finland genom att OMX Helsinki CAP-index steg klart med över 30 procent (efter tre års nedgång). Indexen MSCI Emerging Markets, som följer tillväxtmarknaderna, och MSCI Europe, som beskriver den europeiska aktiemarknaden, nådde båda en totalavkastning på nästan 20 procent mätt i euro. S&P 500-indexet gav för tredje året i rad en avkastning på nästan 20 procent, men räknat i euro låg avkastningen på cirka 5 procent medan dollarn försvagades mot euron med cirka 12 procent.

Kursuppgången berodde på både stigande värderingsnivåer och resultat i USA, men i Europa och Finland berodde den uttryckligen på stigande värderingsnivåer, efter att resultaten stagnerat eller sjunkit något. Liksom föregående år byggde aktieindexens kursuppgångar på en smal bas, och de centrala avkastningsdrivkrafterna var nu "banker, tanks och artificiell intelligens".

Avkastningen på stiftelsekoncernens placeringar 2025, med beaktande av realiserade värdeförändringar, var +9,7 procent (+13,0 procent) och den diversifierade aktieportföljen (exklusive

Sanoma-aktierna) gav en avkastning på +4,7 procent (+13,4 procent). Den absoluta avkastningen för den diversifierade aktieportföljen (exklusive Sanoma-aktierna) minskade på grund av en betydande försvagning av dollarn. Den relativa avkastningen blev klart lägre än jämförelseindex med motsvarande geografiska allokering till följd av en allmän marknadsavkastning som vilade på en smal bas.

Sanoma-aktien gav en avkastning på +28,6 procent (+16,5 procent). Den totala tioåriga avkastningen på stiftelsens diversifierade aktieplaceringar vid räkenskapsperiodens slut ligger på en utmärkt nivå, cirka 8 procent per år (9 procent per år). Stiftelsens årsavkastning kan variera kraftigt på grund av den höga aktievikten.

Avkastningen på stiftelsekoncernens placeringar 2025, med beaktande av orealiserade värdeförändringar, var +9,7 procent.

Sanoma Abp-aktier

Stiftelsen äger 39 820 286 aktier i Sanoma Abp, vilket representerar 24,35 procent av Sanoma Abp:s aktier och röster. Den totala avkastningen av Sanoma Abp:s aktier, inklusive orealiserad värdeförändring, var +28,6 procent (2024: +16,5 procent). Sanoma Abp:s utdelning till stiftelsen år 2025 uppgick till 15,5 miljoner euro (14,7 miljoner euro).

Hållbarhet

→ Stiftelsen granskar hållbarheten inom sina tre centrala verksamhetsområden: bidragsverksamhet, god förvaltning och placeringsverksamhet.

Stiftelsens kärnverksamhet, bidragsverksamheten, är i princip ansvarsfull: bidragen främjar på ett mångsidigt sätt en hållbar framtid. Den ansvarsfulla bidragsverksamheten grundar sig på ett tydligt syfte för stiftelsen, enhetliga och transparenta bedömningskriterier samt objektiv och tillförlitlig behandling av ansökningar.

God förvaltning och en fungerande arbetsgemenskap skapar grunden för ansvarsfullt stiftelsearbete. Verksamheten utvecklas konsekvent och de centrala utvecklingsstegen under verksamhetsåret inriktades särskilt på datahantering, samarbete med intressentgrupper och proaktiv riskhantering, som kommer att behandlas närmare under 2026. Tillsammans stöder dessa ett transparent beslutsfattande, kontinuitet i verksamheten och uppfyllande av stiftelsens syfte.

Stiftelsen förverkligar hållbarheten i placeringsverksamheten genom att i sina placeringsbeslut utöver ekonomiska faktorer även beakta perspektiv relaterade till miljö, socialt ansvar och god förvaltningssed. Stiftelsens styrelse godkänner årligen principerna för ansvarsfull placering som en del av placeringspolicyen. Som stöd för placeringsverksamheten använder sig stiftelsen av externa analysverktyg och internationella hållbarhetsramar.

I placeringsverksamheten undviks placeringar i företag vars verksamhet till en betydande del är kopplad till

alkohol, tobak, cannabisprodukter för rekreativ bruk eller spel om pengar. Stiftelsen får investera i vapentillverkande företag endast om de har sitt huvudkontor i ett NATO-land och inte tillverkar kontroversiella vapen, såsom kärnvapen, klusterbomber, personminor eller kemiska och biologiska vapen. Utvecklingen av placeringsportföljens hållbarhet följs regelbundet, och tillsammans med en samarbetspartner genomförs årligen en

hållbarhetsanalys som omfattar hela placeringsportföljen. Enligt analysen var hållbarheten i stiftelsens placeringsportfölj på nivå med eller bättre än jämförelseindexet (MSCI World) med de flesta operativa indikatorer. Placeringsportföljens koldioxidavtryck (exklusive Sanoma) var 13 procent mindre än jämförelseindex.



Riskhantering

Stiftelsen verkar med hjälp av sina placeringstillgångar, och dess ordinarie verksamhet är etablerad. I stiftelsens riskhantering betonas god och öppen förvaltning samt tydliga interna processer. De största riskerna är kopplade till förvaltningen av placeringsförmögenheten och marknadsrisken, pris- och ankarägarrisken i innehavet i Sanoma Abp samt potentiella ryktesrisker i bidragsverksamheten.

Genom regelbunden utvärdering, fortbildning och vid behov uppdatering av kärnprocesser, arbetssätt och arbetsbeskrivningar möter man det föränderliga samhällets behov och minskar samtidigt sårbarheten hos en liten organisation.

Att bevara och öka tillgångarnas realvärde på lång sikt är det primära målet för placeringsverksamheten. Stiftelsens mål för placeringsverksamheten är också ett stabilt kassaflöde och tillräcklig likviditet för att trygga kontinuiteten i den ordinarie verksamheten.

Eftersom placeringshorisonten är lång är placeringsstrategin aktieviktad (aktievikten var 94,9 procent vid årets slut) och placeringsportföljen skyddas i allmänhet inte.

Kortsiktiga kursförändringar saknar betydelse för stiftelsens strategi, eftersom stiftelsen strävar efter en god realavkastning och ett bra kassaflöde på lång sikt. Årsavkastningen varierar vanligtvis kraftigt.

I enlighet med placeringsstrategin är placeringarna geografiskt, branschvis, bolagsvis och valutamässigt diversifierade. Placeringar görs huvudsakligen i likvida värdepapper och fonder som snabbt kan omvandlas till kontanter, vilket gör att stiftelsens finansierings- och likviditetsrisk är mycket liten. ESG-faktorer beaktas som en del av placeringsverksamheten och riskhanteringen. En omfattande hållbarhetsanalys av placeringsportföljen görs årligen tillsammans med en samarbetspartner.

Den inhemska och internationella ekonomiska situationen återspeglas i

stiftelsens placeringar. Riskerna i placeringsverksamheten är i huvudsak relaterade till den allmänna marknadsrisken, det vill säga utvecklingen av den internationella aktiemarknaden och utdelningsintäkterna på lång sikt.

Dessutom består cirka 27 procent av stiftelsens tillgångar av aktier i Sanoma Abp, vilket utgör den största enskilda prisrisken.

Skötseln av likvida medel och placeringsverksamheten har gjorts i enlighet

med den placeringspolicy som styrelsen har godkänt, och ärenden som gäller placeringsverksamheten har behandlats i stiftelsens ekonomiutskott.

Asipex-koncernens placeringsverksamhet och riskhantering följer den placeringspolicy som godkänts av bolagets styrelse och som är i linje med Jane och Aatos Erkkos stiftelses placeringspolicy som beskrivs ovan.



Kommunikation

Med hjälp av kommunikationen sprids information om stiftelsens mål samt praxis för ansökan och beviljande av bidrag. På så sätt underlättas arbetet för bidragssökande och projektgenomförare. Dessutom följer och analyserar stiftelsen förändringar i verksamhetsmiljön i samarbete med intressentgrupper och kommunicerar om förändringarnas effekter på stiftelsens tyngdpunkter, kriterier och finansieringsval. Med hjälp av kommunikationen synliggörs också stiftelsens effektivitet och vilken utveckling som uppstår på längre sikt

Kunderservice och rådgivning samt intressentgruppsspecifika möten och presentationer är en viktig del av stiftelsens kommunikation. Nyhetsbrev som publiceras fyra gånger om året behandlar genom bredare artiklar aktuella teman inom bidragsverksamheten och synliggör bidragstagarnas arbete. Dessutom främjar stiftelsen aktivt projektens synlighet i

samarbetsparternas kommunikationskanaler. Kommunikationen styrs av interaktivitet, flexibilitet och kontinuerlig utveckling av arbetet.

Stiftelsen följer och analyserar förändringar i verksamhetsmiljön i samarbete med intressentgrupper och kommunicerar om förändringarnas effekter på stiftelsens tyngdpunkter, kriterier och finansieringsval.

Under verksamhetsåret genomfördes en intressentgruppsanalys med målet att få en helhetsbild av verksamhetsmiljön och dess inverkan på stiftelsens strategi, verksamhet och framtid. Dessutom analyserades intressentgruppernas uppfattningar och granskades stiftelsens identitet och position i samhället och på forskningsfältet. Analysen genomfördes våren 2025 och innehöll en skriftlig enkät till de parter som ansökt om bidrag under de senaste tre

åren samt kvalitativa intervjuer med utvalda representanter för intressentgrupperna.

Under 2025 påbörjades arbete vid universiteten i Jyväskylä, Uleåborg och Östra Finland för att fördjupa samarbetet och lära känna verksamheten mer i detalj. Dessutom nätverkade man med aktörer inom branschen bl.a. vid ett universitetsmöte som koordinerades av Stiftelser och fonder rf vid Svenska Handelshögskolan samt vid evenemang som arrangerades av projektaktörer runt om i Finland. Informationen som erhålls under mötena hjälper till att identifiera utvecklingstrender inom vetenskap och konst, ökar förståelsen för aktörernas vardag och tydliggör bilden av bidragsverksamhetens effektivitet.

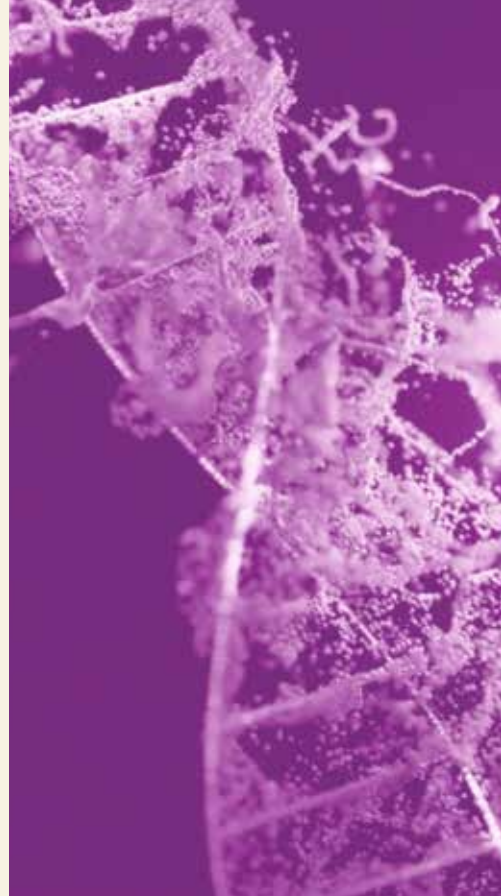
Stiftelsen deltog aktivt i förberedelserna för Nordiska stiftelsekonferensen som ägde rum den 25–26 september 2025 i Helsingfors. Arrangemangen samordnas av Finska Kulturfonden och Svenska Kulturfonden. Evenemanget var mycket lyckat och antalet deltagare var rekordhøgt, 205 personer.

Dataskydd och dokumenthantering

När sökande och bidragsmottagare skickar en ansökan eller en rapport till Jane och Aatos Erkkos stiftelse lämnar de ut uppgifter om sig själva och eventuellt andra medlemmar i arbetsgrupperna. Detta bildar ett register med personuppgifter hos stiftelsen.

Stiftelsen har skapat ett så transparent förfarande som möjligt, där de sökandes och bidragsmottagarnas rättigheter till alla delar beaktas på det sätt som lagar och förordningar om dataskydd förutsätter.

Förvaltning



Styrelse

På årsmötet 31.3.2025 valdes Nils Ittonen till styrelseordförande och Juhani Mäkinen till vice ordförande.

Till styrelsemedlemmar valdes Marianne Heikkilä, Mikko Mursula, Jussi Pesonen, Sari Pohjonen, Outi Vaarala, Anna Valtonen och Antti Vasara. Stiftelsens styrelse kompletterade styrelsen genom att ta in suppleanten Riikka Rannikko vid mötet den 26 september 2025. Suppleanten deltar i styrelsens möten.

Mandatperioden för samtliga styrelsemedlemmar är fram till nästa årsmöte. En person som har fyllt 75 år eller som fyller 75 år under sin mandatperiod kan inte väljas till styrelsemedlem eller suppleant i styrelsen.

Styrelsen sammanträdde fem gånger under verksamhetsåret. Stiftelseärenden behandlas även utanför mötena.

Ekonomiutskott

Stiftelsens styrelse utsåg på årsmötet Mikko Mursula till ordförande för ekonomiutskottet och Nils Ittonen, Hanna-Mari Peltomäki och Karl Tujulin till medlemmar.

Ekonomiutskottet följer den allmänna utvecklingen på finansmarknaderna och i ekonomin och ser till att stiftelsens placeringsverksamhet följer den placeringsstrategi som styrelsen har fastställt. Ekonomiutskottet sammanträdde fyra gånger under verksamhetsåret.

Arbetsutskott

Stiftelsens styrelse utsåg på årsmötet Nils Ittonen till ordförande för arbetsutskottet och Juhani Mäkinen och Hanna-Mari Peltomäki till medlemmar.

Arbetsutskottet förbereder de ärenden som ska beslutas av styrelsen. Arbetsutskottet sammanträdde fyra gånger

under verksamhetsåret.

Expertutskott

Stiftelsens styrelse utsåg på årsmötet Antti Vasara till ordförande för expertutskottet och Nils Ittonen och Hanna-Mari Peltomäki till medlemmar. Experterna kallas till möten beroende på de områden som ska behandlas. Ärenden som ska tas upp i utskottet bereds i branschspecifika expertgrupper. Experternas namn är inte offentliga

Experter

En central framgångsfaktor för stiftelsen är en högklassig bedömningsprocess som baseras på kollegial bedömning. Bedömarna är experter inom olika områden som även deltar i annat utvecklingsarbete som främjar stiftelsens bidragsverksamhet. Stiftelsen utser experter för varje strategiperiod. Namnen på experterna är inte offentliga. Eventuella jäv beaktas vid bedömningen.

Stiftelser och fonder rf

Jane och Aatos Erkkos stiftelse är medlem av Stiftelser och fonder rf. Syftet med föreningen är att bevaka allmänna och gemensamma intressen för de finländska allmännyttiga stiftelser, fonder och föreningar som delar ut stipendier samt att främja och utveckla goda verksamhetssätt och yrkesskicklighet bland medlemmarna.

Ombudsman Hanna-Mari Peltomäki var styrelseledamot i Stiftelser och fonder rf (2023–25). Peltomäki valdes till styrelsen för en andra mandatperiod (2026–28) i november 2025. Peltomäki är ordförande i föreningens samhällskommitté.

Stiftelsen har spelat en viktig roll i det projekt som Stiftelser och fonder rf inledde hösten 2024 för att utveckla en enhetlig datainsamling hos stiftelserna. På basis av ett pilotprojekt som genomfördes under 2025 är avsikten att införa datainsamlingsmodellen hos alla föreningens medlemmar.

Administration och tjänstemän

Stiftelsens koncernpersonal bestod under räkenskapsperioden i genomsnitt av åtta personer, varav fyra var anställda av dotterbolagskoncernen. De centrala framgångsfaktorerna för stiftelsens verksamhet är en professionell och motiverad personal, en styrelse som är hängiven verksamheten samt ett högklassigt och omfattande samarbetsnätverk.

Närståendetransaktioner

Under verksamhetsåret uppgick arvordena till stiftelsens styrelse till 218 700 euro och lönen med förskottsinnehållning till ombudsmannen 134 938 euro. Styrelsemedlemmarna har erhållit månadsarvode samt mötesarvode för styrelse- och utskottsarbete.

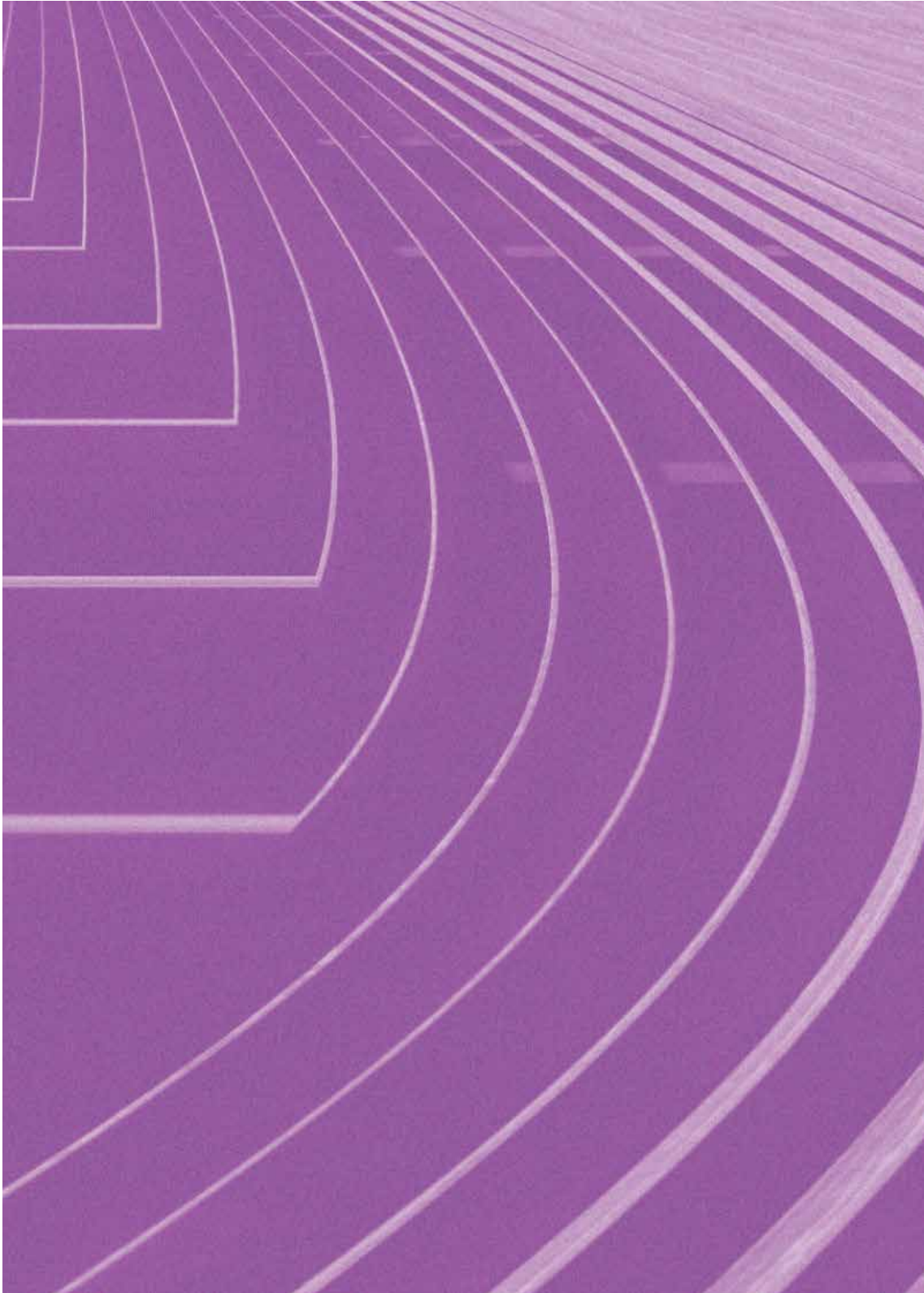
Styrelseordförandens arvode har varit 2 000 euro i månaden och medlemmarnas 1 500 euro i månaden. Styrelsens och utskottens ordförande har erhållit 600 euro i mötesarvode och medlemmarna 500 euro. Styrelsemedlemmarna arbetar även utanför mötena.

Förutom revisorsarvoden har stiftelsen inte haft några andra transaktioner, varken med eller utan vederlag, med närstående. Stiftelsen har inte heller gett lån eller säkerheter till närstående.

Revision

Stiftelsens styrelse valde vid sitt årsmöte den 31 mars 2025 revisionsammanslutningen PricewaterhouseCoopers

Oy att granska stiftelsens räkenskaper, med CGR Tiina Puukkoniemi som huvudansvarig revisor.



Innevarande års verksamhet

Verksamhetsåret är strategiperiodens sista år, och under året bereds nästa strategi som styr stiftelsens bidragsverksamhet för en separat fastställd tidsperiod. Beredningen stöds av tidigare utförda utredningar om stiftelsens ansvar, den ekonomiska vetenskapens status i Finland och konst- och kulturbidragsverksamheten, samt erfarenheter från bidragsverksamheten inom teknik och medicin.

Under året preciseras målen för bidragsverksamheten inom vetenskap och konst. Nedskärningar i den offentliga finansieringen kan öka behovet att prioritera objekten för bidragsverksamheten. Vi utreder också om stiftelsens bidragsverksamhet skulle kunna spela en starkare roll än idag som möjliggörare av forskningsbaserade innovationer. Vi fortsätter det väl påbörjade nätverkssamarbetet om barns och ungas motion och utvecklar målmedvetet bidragsverksamheten till motion. Vi bibehåller flexibiliteten i beredningsarbetet med tanke på nya aktuella teman eller specialprojekt.

Väsentliga händelser efter räkenskapsperioden

Inga väsentliga händelser efter räkenskapsperioden.

Bidragsbeslut år 2025

| | | |
|---|------|-------------|
| <p>European Business Leaders' Community Oy Ett internationellt möte av nationell och samhällselig betydelse i Helsingfors våren 2027</p> | 2 år | 1 803 000 € |
| <p>Professor Tarja Malm, professor Ville Leinonen, professor Mikko Hiltunen och professor Juha Rinne, Östra Finlands universitet, Åbo universitet Towards new diagnostic and therapeutic approaches (EarlyAD): Immunometabolic mechanisms and disease progression in the early stages of Alzheimer's disease</p> | 3 år | 1 599 000 € |
| <p>Biträdande professor Isaac Afara, professor Susanna Miettinen och professor Rami Korhonen, Östra Finlands universitet En ny fotonisk avbildningsmetod för att övervaka, modellera och styra vävnadstillväxt i bioreaktorer: mot en individualiserad broskvävnadsteknik (M2C)</p> | 4 år | 1 570 000 € |
| <p>Professor Kostas Sarakinos, professor Filip Tuomisto, professor Flyura Djurabekova och professor Simo Huotari, Helsingfors universitet Tunna legeringsfilmer med hög entropi definierade i nanoskala</p> | 4 år | 1 562 000 € |
| <p>Professor Kati Hanhineva, Åbo universitet Metaboliska effekter av växtbaserade proteinrika livsmedel – fokus på fermenterade livsmedel</p> | 5 år | 1 439 000 € |
| <p>Professor Mika Pettersson, docent Andreas Johansson, docent Susanna Narkilahti, professor Pasi Kallio och professor Jarkko Jokihaara, Jyväskylä universitet Grafenbaserat nerv-maskin-gränssnitt – GINII – steg 2.</p> | 3 år | 1 417 000 € |
| <p>Professor Tero Järvinen, Tammerfors universitet Målvävnadsspecifik läkemedelsbehandling vid vävnadsregenerering och behandling av sällsynta sjukdomar</p> | 4 år | 1 400 000 € |

| | | |
|---|------|-------------|
| <p>Professor Outimajja Mäkitie, Samfundet Folkhälsan Benstommen, musklerna och deras förbindelser vid monogen osteoporos</p> | 4 år | 1 400 000 € |
| <p>Professor Ari Salmi och professor Arto Klami, Helsingfors universitet Transkraniell AI-assisterad ultraljudstomografi (AUCT)</p> | 4 år | 1 348 000 € |
| <p>Professor Albert Porcar-Castell och akademiforskare Jon Atherton, Helsingfors universitet Fotosyntetisk optik för kritisk förståelse av växters och ekosystems funktion (PHOCUS)</p> | 4 år | 1 195 000 € |
| <p>Professor Hanna Vehkamäki och professor Leena Järvi, Helsingfors universitet Nya kemiska vägar i framtida städers luftkvalitet</p> | 5 år | 1 171 000 € |
| <p>Biträdande professor Heidi Haikala och docent Ilkka Ilonen, Helsingfors universitet, Tammerfors universitet, Helsingfors universitetssjukhus Omvälvande utveckling av läkemedel mot lungcancer med hjälp av encellsanalys, AI-design och patientcentrerade modeller</p> | 4 år | 1 119 000 € |
| <p>Professor Timo Jaakkola och biträdande professor Mikko Huhtiniemi, Jyväskylä universitet Effekten av fysisk aktivitetsbaserad skolintervention på elevers fysiska, sociala och psykiska välbefinnande</p> | 4 år | 1 099 000 € |
| <p>Professor Sampsa Vanhatalo, teknologie doktor Manu Airaksinen och professor Leena Haataja, Helsingfors universitet Tidig motorisk utveckling: en hörnsten för barnhälsa och neurokognitiv utveckling</p> | 4 år | 1 017 000 € |
| <p>Professor Jari Tiihonen, Niuvanniemi sjukhus Bättre läkemedelsbehandlingar för svårbehandlade psykiska störningar</p> | 4 år | 1 000 000 € |

| | | |
|---|------|-----------|
| <p>Akademiforskare Henri Leinonen, Östra Finlands universitet Mekanistisk undersökning av retinopatibehandling baserad på återanvändning av läkemedel och förberedelse för klinisk prövning</p> | 4 år | 980 000 € |
| <p>Professor Marko Salmi, Åbo universitet Antikroppsbehandlingar riktade mot lymfkörtlarna</p> | 3 år | 877 000 € |
| <p>Professor Mika Rämets och biträdande professor Bernadette Saunders, Tammerfors universitet, Sydneys tekniska universitet Nytt vaccin mot tuberkulos</p> | 3 år | 865 000 € |
| <p>Biträdande professor Magda Posani, professor Heidi Salonen, professor Matti Kuittinen och professor Simo Hostikka, Aalto-universitetet Bio-rehab: Bio-lerkompositlösningar för klimattåliga, klimatneutrala och hälsosamma renoveringsprojekt</p> | 4 år | 846 000 € |
| <p>Biträdande professor Marijke Kuijjer, Helsingfors universitet NETMET: Modellering av genreglering på patient- och cellnivå för att förstå cancers aggressivitet och förbättra stratifieringen av patientgrupper</p> | 4 år | 800 000 € |
| <p>Zodiak – Centret för ny dans Loisto – Utvecklingsprojekt för hållbar internationalisering av dans och cirkus</p> | 3 år | 800 000 € |
| <p>Professor Zachary Taylor, Aalto-universitetet Teraquant: terahertz superconducting resonators for quantum computation applications</p> | 3 år | 781 000 € |
| <p>Akademiforskare Siddharth Iyer, Tammerfors universitet Kedjeoxidation av aromatiska föreningar och deras roll i aerosolbildningen</p> | 4 år | 768 000 € |
| <p>Professor Pentti Tienari, Helsingfors universitet Epstein-Barr-virusinfektionens roll vid MS</p> | 3 år | 752 000 € |

| | | |
|--|----------------------|-----------|
| <p>Forskningsprofessor Juha Klefström, Helsingfors universitet DEPMYC – Utveckling av en ny generation MYC-verkande cancerbehandlingar</p> | 3 år | 737 000 € |
| <p>Professor Ville-Petteri Friman, Helsingfors universitet Utnyttjande av bakterievirus i växtodling</p> | 4 år | 736 000 € |
| <p>Ledande forskare Katja Rinne-Garmston, Naturresursinstitutet (Luke) Ny isotopmetod för att studera skogarnas långsiktiga funktion i ett föränderligt klimat: positionsspecifik $\delta^{18}\text{O}$-analys av trädets årsringar med Orbitrap masspektrometri</p> | 3 år 6 månader | 731 000 € |
| <p>Vivo Symfoniorkester rf Projekt Framtidens orkester</p> | 3 år | 700 000 € |
| <p>FD Heli Mönttinen, Helsingfors universitet Mutationskoncentrationer och regulatoriska RNA-gener</p> | 3 år | 650 000 € |
| <p>Docent Mika Kontro, docent Markus Vähä-Koskela och docent Heikki Kuusanmäki, Helsingfors universitet Nya behandlingar för svårbehandlad akut myeloisk leukemi</p> | 3 år | 600 000 € |
| <p>Finländska barockorkesterens stödförening Finländska barockorkesterens arbete för att etablera en sceniskt och musikaliskt fullvärdig barockopera i Finland med hjälp av tre produktioner och sidoverksamheter</p> | 3 år 9 månader | 504 000 € |
| <p>Docent Pia Vahteristo, Helsingfors universitet Livmodertumörers genomiska bakgrund</p> | 3 år | 500 000 € |
| <p>Libidian Wonders rf Elina Pirinen – möjliggörande av internationellt genombrott 2026–2029</p> | 4 år | 490 000 € |

| | | |
|---|----------------------|-----------|
| <p>Biträdande professor Matti Javanainen och äldre forskare Samuli Ollila, Tammerfors universitet, Teknologiska forskningscentralen VTT FOAM§: Optimering av skum på basis av en simulerad molekylstruktur</p> | 2 år | 479 000 € |
| <p>Docent Laura Kytövuori, Uleåborgs universitetssjukhus Mitokondriell dysfunktion och nya genetiska etiologier vid Parkinsons sjukdom – mot behandlingar som påverkar sjukdomsförloppet</p> | 3 år | 479 000 € |
| <p>Docent Tiina S. Salminen, Tammerfors universitet Undersökning av mitokondriers värmeproduktion med hjälp av nanotermometrar – effekter på mitokondriella sjukdomar, immunförsvar och anpassning till temperaturförhållanden</p> | 3 år | 470 000 € |
| <p>Helsingfors internationella balettävling rf Anordnande av internationella balettävlingar i Helsingfors åren 2026 och 2029 samt coachning av balettstuderande (ASKEL-projektet) 2025–2029</p> | 5 år | 390 000 € |
| <p>Forskardoktor Martin Weber, Helsingfors universitet Volymetrisk 3D-utskrift med ultraljud och fasstyrda sensorer</p> | 2 år | 373 000 € |
| <p>EMMA – Esbo moderna konstmuseum Internationella beställningsverk som en del av EMMA:s huvudutställningar 2026–2028</p> | 3 år 6 månader | 343 000 € |
| <p>Biträdande professor Rahul Mangayil och professor Ville Santala, Aalto-universitetet, Tammerfors universitet Biologisk lagring av väte</p> | 2 år | 315 000 € |
| <p>Cantores Minores -kannatusyhdistys ry Gosskören Cantores Minores och internationella gosskörer</p> | 3 år | 300 000 € |
| <p>Professor Maarit Korpi-Lagg, Aalto-universitetet Nästa generations AI-assisterade modelleringsmetoder för magnetiserade plasmer (PlasmaAI)</p> | 2 år | 295 000 € |

| | | |
|---|----------------------|-----------|
| FaD Samuel Kohtala, Helsingfors universitet Hjärntemperatur vid reglering av synaptisk plasticitet | 2 år | 280 000 € |
| Fredrikshamns stad Internationell militärmusikfestival Hamina Tattoo 2026 | 2 år | 270 000 € |
| Nationalgalleriet Finlands paviljonger på Venedigbiennalen 2026 | 1 år 7 månader | 200 000 € |
| Stiftelsen för Finlands Idrottsmuseum sr Utvidgning av det nya innovativa motionskulturcentret TAHTO:s Motionsäventyr | 1 år | 100 000 € |
| Orimattila samskola och Erko-gymnasiet Stipendier 2025 | | 2 400 € |

“Ett litet folk har
bara sin bildning.”

- **Aatos Erkko**



JANE JA AATOS
ERKON SÄÄTIÖ

Resultaträkning

| Ordinarie verksamhet | 1.1.2025–31.12.2025 | 1.1.2024–31.12.2024 |
|---|----------------------------|----------------------------|
| Bidrag | -38 332 291,70 | -46 096 806,76 |
| Verksamhetskostnader | | |
| Personalkostnader | -748 413,53 | -765 555,55 |
| Avskrivningar | -4 696,50 | -4 215,61 |
| Övriga kostnader | -321 440,06 | -318 434,93 |
| | -1 074 550,09 | -1 088 206,09 |
| Underskott av ordinarie verksamhet | -39 406 841,79 | -47 185 012,85 |

| Placerings- och finansieringsverksamhet | | |
|--|----------------------|----------------------|
| Intäkter | | |
| Ränteintäkter | 147 059,54 | 263 231,97 |
| Utdelningsintäkter | 39 540 441,56 | 18 716 771,21 |
| Försäljningsvinster | 2 666 242,20 | 1 852 770,36 |
| Värdeåterföringar | 656 053,00 | 145 021,00 |
| Värdeåterföringar, anläggningstillgångsaktier | 0,00 | 1 711 616,52 |
| Övriga intäkter | 1 336,70 | 797 919,76 |
| Summa intäkter | 43 011 133,00 | 55 487 330,82 |
| Kostnader | | |
| Räntekostnader | -2 062,00 | -13,28 |
| Ersättningar | -7 910,00 | -6 960,00 |
| Försäljningsförluster | -441 079,66 | 0,00 |
| Nedskrivningar | 0,00 | -1 056 586,25 |
| Övriga kostnader | -398 664,99 | -338 299,35 |
| Summa kostnader | -849 716,65 | -1 401 858,88 |
| | 42 161 416,35 | 54 085 471,94 |

| | | |
|--------------------------------------|---------------------|---------------------|
| Överskott | 2 754 574,56 | 6 900 459,09 |
| Räkenskapsperiodens överskott | 2 754 574,56 | 6 900 459,09 |

Balans

| Aktiva | 31.12.2025 | 31.12.2024 |
|--------------------------------|-----------------------|-----------------------|
| Bestående aktiva | | |
| Materiella tillgångar | 34 332,42 | 35 712,05 |
| Placeringar | 489 703 440,34 | 489 703 440,34 |
| Summa bestående aktiva | 489 737 772,76 | 489 739 152,39 |
| Rörliga aktiva | | |
| Kortfristiga fordringar | 55 357,73 | 56 031,54 |
| Finansiella värdepapper | 206 780 330,87 | 214 197 711,02 |
| Kassa och banktillgodohavanden | 8 320 228,73 | 11 400 505,67 |
| Summa rörliga aktiva | 215 155 917,33 | 225 654 248,23 |
| Summa aktiva | 704 893 690,09 | 715 393 400,62 |

| Passiva | | 31.12.2024 |
|--|-----------------------|-----------------------|
| Eget kapital | | |
| Grundkapital | 1 000 000,00 | 1 000 000,00 |
| Reservfond | 8 052 051,86 | 8 052 051,86 |
| Överskott från tidigare räkenskapsperioder | 602 979 136,56 | 596 078 677,47 |
| Räkenskapsperiodens överskott | 2 754 574,56 | 6 900 459,09 |
| Summa eget kapital | 614 785 762,98 | 612 031 188,42 |
| Främmande kapital | | |
| Långfristigt främmande kapital | 45 820 409,90 | 57 471 476,20 |
| Kortfristigt främmande kapital | 44 287 517,21 | 45 890 736,00 |
| Summa främmande kapital | 90 107 927,11 | 103 362 212,20 |
| Summa passiva | 704 893 690,09 | 715 393 400,62 |